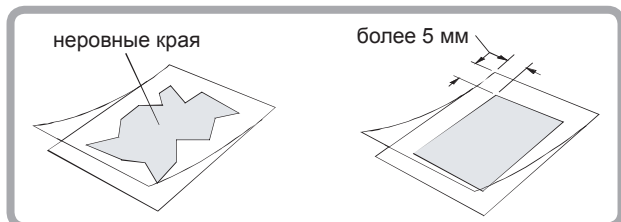


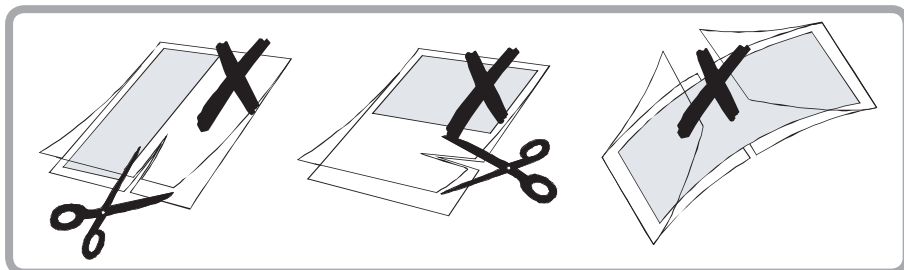
ОЧИСТКА ПРИБОРА

1. После длительного ламинирования клейкий материал с пленки может прилипнуть к валам внутри аппарата. Пожалуйста, регулярно очищайте аппарат
2. Включите машину, дождитесь, когда загорится индикатор готовности.
3. Сверните лист чистой бумаги посередине, пропустите через аппарат сгибом вперед. Повторите процедуру 3-5 раз.

РЕКОМЕНДАЦИИ:



При ламинировании документа **неправильной формы** используйте пленку средней толщины (около 100мкн). Отступы от края пленки должны быть не менее 5 мм.



ХАРАКТЕРИСТИКИ:

Модель	IDEAL A4 (LM2007)	A3 SOHO (LM2017)
Ширина ламинирования (мм)	236	330
Диапазон используемых плёнок (мкн)	60-125	60-125
Максимальная толщина ламинирования плёнка+документ (мм)	0,6	0,6
Время разогрева (мин)	3-6	3-6
Количество валов	2	2
Система нагрева	пластины	пластины
Скорость ламинирования (мм/мин)	250	250
Напряжение (V)	220-240	220-240
Размеры, ДхШхВ (мм)	330x118x88	424x118x88
Вес (кг)	1,1	1,4

ПРОИЗВОДИТЕЛЬ: «ЖЕНЬЯНГ НАНТАЙ ФОРИН ЭКОНОМИ & ТРЕЙД КО. ЛТД.» КИТАЙ.

ИНСТРУКЦИЯ

ламинатор

GLADWORK



A3 SOHO (LM2017)



Ideal A4 (LM2007)



ИНСТРУКЦИЯ ПО БЕЗОПАСНОЙ РАБОТЕ

ПРЕДУПРЕЖДЕНИЕ!

Не допускайте попадания одежды, пальцев, волос, украшений и других посторонних предметов в движущие части прибора. Для предотвращения несчастных случаев всегда отключайте устройство, когда оно не используется. Не используйте устройство с поврежденным шнуром питания.

Внимание!

Помните о своей безопасности и безопасности окружающих. Соблюдайте технику безопасности. Пожалуйста, ознакомьтесь с руководством и сохраните его для дальнейшего использования. Следуйте всем предупреждениям и инструкциям, указанным на изделии.

- Не используйте прибор в доступном для детей месте.
- Не ламинируйте металлические предметы (железные, алюминиевые, медные и т.д.)
- Не используйте ламинатор не по назначению.
- Не разбирайте прибор для ремонта. Все ремонтные работы должны проводиться в специализированных сервисных центрах.
- Ламинатор может пахнуть при первом включении, это нормально. Если запах сохраняется после нескольких использований, пожалуйста, свяжитесь с сервисным центром.
- Никогда не используйте устройство рядом с плитой или во влажной среде, не прикасайтесь к вилке мокрыми руками и не допускайте попадания влаги на прибор.
- Не перегибайте кабель питания.
- Розетка должна быть установлена рядом с оборудованием и быть легко доступной.

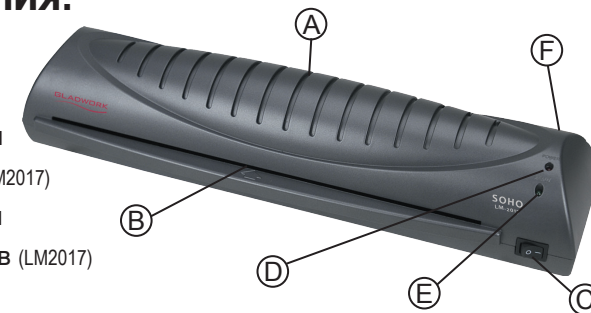
ГАРАНТИЯ:

Гарантийный срок эксплуатации изделия составляет 12 месяцев со дня продажи. В течение этого срока изготовитель гарантирует бесплатный ремонт или замену изделия полностью или частично. Решение о замене или ремонте принимает изготовитель по своему усмотрению.

Поломки, которые возникли после неправильной эксплуатации изделия (несоблюдение или нарушение норм и условий, которые изложены в инструкции по эксплуатации на изделие) не подлежат удовлетворению данной Гарантией. Обязательно подтверждение даты приобретения.

ПАНЕЛЬ УПРАВЛЕНИЯ:

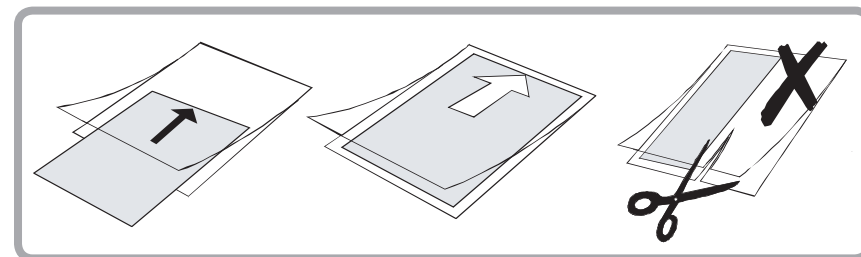
- A- Корпус
- B- Приёмный слот
- C- Выключатель питания
- D- Индикатор питания (LM2017)
- E- Индикатор готовности
- F- Кнопка разжима валов (LM2017)



ГОРЯЧЕЕ ЛАМИНИРОВАНИЕ:

Прежде чем приступить к ламинированию, желательно провести тестовое ламинирование. Для достижения оптимального результата ламинирования (при первом включении аппарата или после его долгого простоя), прогоните через ламинатор чистый лист бумаги, при горящем зелёном индикаторе готовности к работе.

1. Подключите кабель питания ламинатора к сети.
2. Переверните переключатель в положение «ON». Загорится красный индикатор, начнет работать двигатель. Ламинатор нагреется до нужной температуры приблизительно через 3-6 мин., и загорится зеленый индикатор.
3. Вставьте бумажный документ между плёнок, протолкните его как можно ближе к сгибу плёнки. Оставьте поля не менее 3 мм на оставшихся трех сторонах пленки.



4. Когда загорится индикатор готовности, вложите пленку закрытым концом прямо в ламинатор через приёмный слот. Проталкиваемая пленка должна коснуться вала, аппарат автоматически начнёт процесс ламинирования.

ВНИМАНИЕ!

Для того чтобы избежать возникновения складок, пожалуйста, НЕ вставляйте термопленку в прибор не запаянной стороной.

6. Извлеките готовое изделие из ламинатора. Заламинированный документ некоторое время может быть горячим, а плёнка мягкой. Аккуратно положите его для остывания на ровную поверхность, сверху документ можно придавить ровным тяжёлым предметом, например, книгой.
7. После использования выключите аппарат.